

Ruimte voor omgevingskwaliteit!

Informatie en inspiratie voor gemeenten
en waterschappen in de provincie Groningen





Inhoud

1 Wat is omgevingskwaliteit?

Inleiding	7
Omgevingskwaliteit is een breed begrip	9
Omgevingskwaliteit versus ruimtelijke kwaliteit	10
Waarden en belangen	10

2 Waarom is omgevingskwaliteit belangrijk?

Inleiding	15
Sociaal belang – Rik Niejenhuis	17
Cultureel belang – Yvonne Turenhout	21
Ecologisch belang – Jan Doevendans	25
Economisch belang – Bart de Zwart	29

3 Inspiratie en voorbeelden

Inleiding	35
De woningbouwopgave als aanjager van kwaliteit	36
En gezond en (be)leefbaar Groningen	42
Van wegwerppanden naar duurzame gebouwen	46
Landschap vol energie	52

4 Aan de slag met omgevingskwaliteit!

Inleiding	61
Ons werk en de Omgevingswet: wat verandert er?	63
Hoe krijgen we kwaliteitsvolle initiatieven?	64
Hoe organiseren we ontwerpkracht?	64
Welke instrumenten zijn er?	66
Kwaliteitskwadrant	67
Omgevingskwaliteit in het ruimtelijk beleid	68
Een nieuw hoofdstuk vol kwaliteit	71

Ruimte voor omgevingskwaliteit! is samengesteld door het Steunpunt Ruimtelijke Kwaliteit Groningen: samen STERK. Het Steunpunt wordt uitgevoerd door [Libau](#), adviesorganisatie voor omgevingskwaliteit en cultureel erfgoed in Groningen en Drenthe en is mogelijk gemaakt door de Provincie Groningen en de RCE.

Auteurs	Tim Willems-Kruize, Sandra Grabs, Arnoud Garrelts, Letitia van der Merwe, Jesse Akkerman i.s.m. José van Campen en Sandra van Assen
Interviews & tekstredactie	Chris Zwart (Platform GRAS)
Ontwerp	Studio dubbele punt
Fotografie	Janna Bathoorn, behalve pg. 49 boven: Tim Willems-Kruize, pg.50: Marieke Kijk in de Vegte
Illustraties	Herman Roozen

De overige beelden en schema's zijn, tenzij anders vermeld, gemaakt door Libau. Van enkele gebruikte afbeeldingen zijn de rechthebbenden geprobeerd te achterhalen om toestemming te vragen. Mocht u een belanghebbende zijn, dan wordt verzocht contact op te nemen met Libau.

© Libau Groningen, juli 2022



1

Wat is
omgevingskwaliteit?



Het bereiken en in stand houden van een goede omgevingskwaliteit is de hoofddoelstelling van de Omgevingswet. Iedereen die ingrepen pleegt in de fysieke leefomgeving is verplicht bij te dragen aan dit doel. Maar wat is een goede omgevingskwaliteit eigenlijk?

In deze brochure beantwoordt het Steunpunt Ruimtelijke Kwaliteit die vraag, door hem vanuit verschillende invalshoeken te benaderen. Zo geven we gemeenten en waterschappen in de provincie Groningen een beter beeld van waar ze de komende tijd mee te maken krijgen.

Waarom is omgevingskwaliteit belangrijk? Wat levert het op? En met welke instrumenten kunnen we er werk van maken?



Omgevingskwaliteit is een breed begrip

Tijdens het voorbereiden van deze brochure hebben we een groot aantal mensen gevraagd wat zij verstaan onder omgevingskwaliteit. Van scholieren tot raadsleden en van ontwerpers tot beleidsmakers. Met behulp van hun antwoorden gaan we in 'gewone-mensen-taal' dieper op het begrip in.

Kijkend naar de woordwolk die we aan de hand van de verzamelde feedback maakten, valt direct op dat de term omgevingskwaliteit veel verschillende associaties oproept. Een aantal onderwerpen komt veelvuldig terug. Eén van de respondenten verwoordde het treffend: "Omgevingskwaliteit is holistisch. Het gaat om het geheel der dingen waardoor het prettig leven is voor mensen, planten en dieren. In het hier en nu en in de toekomst."



Omgevingskwaliteit versus ruimtelijke kwaliteit

Aan het eind van de jaren '80 van de vorige eeuw werd in de Vierde Nota over de Ruimtelijke Ordening het begrip 'ruimtelijke kwaliteit' gelanceerd. Het werd omschreven als de combinatie van gebruikswaarde, belevingswaarde en toekomstwaarde. Later kwam daar nog de 'erfgoed-component' herkomstwaarde bij.

Met het ingaan van de Omgevingswet wordt 'ruimtelijke kwaliteit' vervangen door 'omgevingskwaliteit', een begrip dat in nog grotere mate veelomvattend is. Het houdt ook rekening met aspecten en actoren in de omgeving, en richt zich op het verrijken van die omgeving met kwalitatieve ingrepen. De Federatie Ruimtelijke Kwaliteit, waarbij adviesorganisaties en -commissies voor omgevingskwaliteit zijn aangesloten, duidt het begrip 'omgevingskwaliteit' aan de hand van acht criteria, ontleend aan het Davos Baukultur Quality System. De acht criteria zijn:

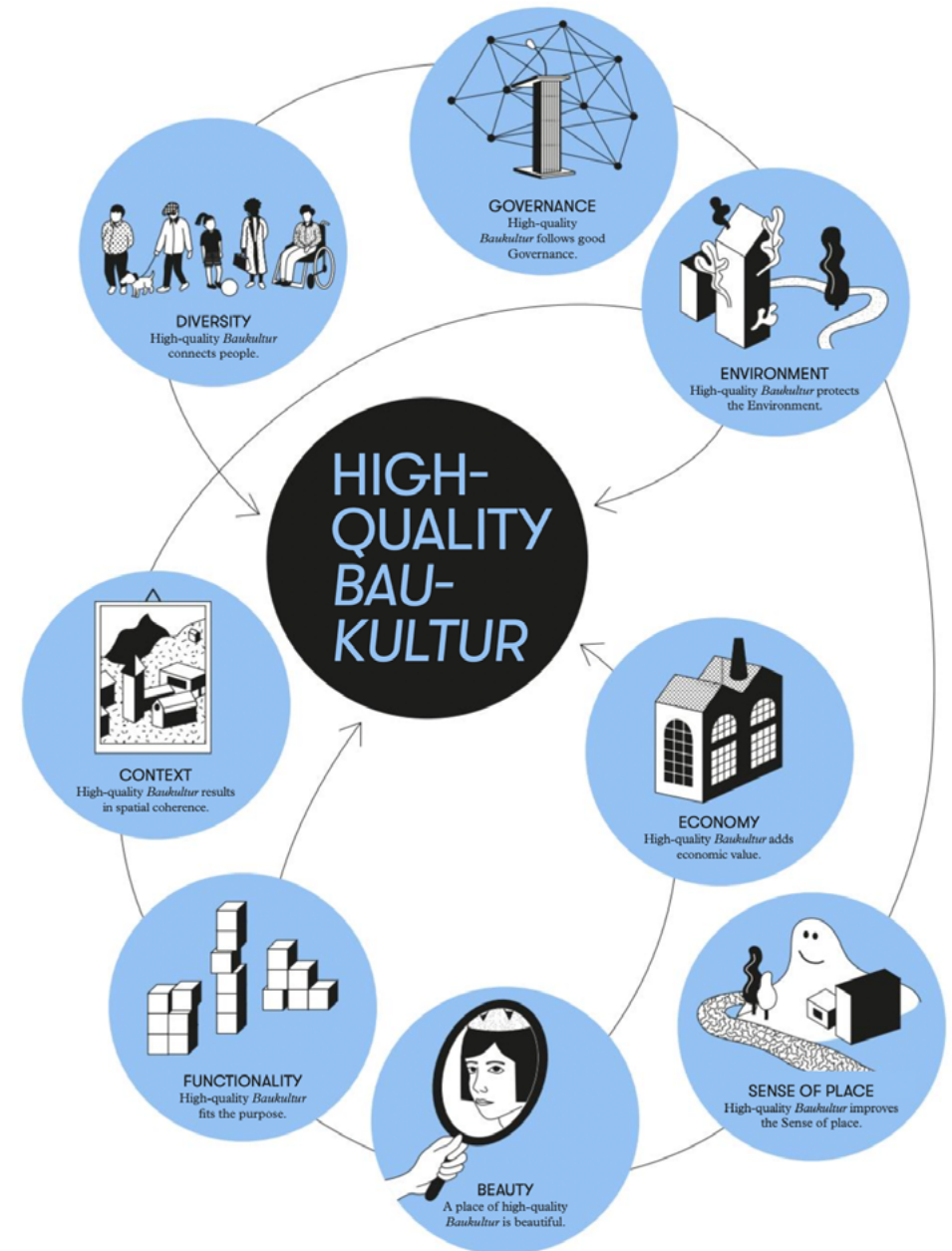
- 1) 'Governance'
- 2) Functionaliteit
- 3) Duurzaamheid
- 4) Economie
- 5) Diversiteit
- 6) Context
- 7) 'Sense of place'
- 8) Schoonheid

Waarden en belangen

Omgevingskwaliteit is het resultaat van een participatief proces en een zorgvuldige afweging van democratisch vastgestelde waarden. Het is daarmee vooral een streven om vanuit een inclusieve benadering tot een duurzaam ingerichte leefomgeving te komen. In dat proces worden waarden (gebruiks-, belevings-, toekomst- en herkomstwaarde) en belangen (sociaal, cultureel, ecologisch en economisch belang) met elkaar verbonden.

Omgevingskwaliteit is breder dan ruimtelijke kwaliteit. Het impliceert een integrale benadering: een synthese van ecologische, culturele, economische en sociale belangen

Werkend aan omgevingskwaliteit ontstaan kansen om bij te dragen aan oplossingen voor grote vraagstukken. Denk aan het verkleinen van sociale ongelijkheid, het verbeteren van de leefbaarheid, het vergroten van de biodiversiteit en het borgen van een duurzaam leven voor mensen, planten en dieren.



Davos Quality System bron: [Schweizer Bundesamt für Kultur BAK](#), 2020



2

Waarom is
omgevingskwaliteit
belangrijk?



Omgevingskwaliteit is een breed begrip en dient veel verschillende belangen. Werken aan omgevingskwaliteit is belangrijk vanuit sociaal, cultureel, ecologisch en economisch oogpunt. Wat betekent het voor experts uit deze werkvelden? We spraken met Rik van Niejenhuis, Yvonne Turenhout, Jan Doevendans en Bart de Zwart.



Sociaal belang: Rik van Niejenhuis

Rik van Niejenhuis is op het moment dat dit interview plaatsvindt directeur van stichting Groninger Dorpen en gemeenteraadslid namens de PvdA in Groningen. In de tijd tussen het interview en de publicatie is hij in diezelfde gemeente wethouder geworden. En hoewel Van Niejenhuis hier dus nog niet als wethouder spreekt, heeft hij wel de bevoegdheid die je van iemand in die positie verwacht. 'Als je meer aandacht geeft aan het maatschappelijk rendement en de wensen die bij mensen leven, dán maak je echt kwaliteit.'

Geen kwaliteit zonder integraliteit

Omgevingskwaliteit hangt voor Rik van Niejenhuis samen met integraliteit. Die term is zo'n beetje het eerste wat hij op tafel legt, als ons gesprek nog maar net begonnen is. 'Veel mensen denken bij kwaliteit aan esthetiek, maar het is meer dan dat. Het gaat ook over functionaliteit, over het slim combineren van functies en over goed doordenken wat je wilt bereiken. Tegelijkertijd zijn we als overheden nog altijd verschrikkelijk sectoraal ingedeeld. Het is een kunst om steeds meer integraal te gaan werken en daarbij te voorkomen dat het een grote, onduidelijke brei wordt.'

In een klein land als Nederland, waar we met veel mensen op een kluitje wonen, kun je ook op ruimtelijk vlak niet anders dan functies combineren. Van Niejenhuis ziet een toekomst voor zich met woonwijken die niet alleen mensen huisvesten. 'Het moeten ook werkplekken zijn. Er moet daarnaast energie opgewekt worden

en er moet meer ruimte voor waterberging en biodiversiteit zijn. En het ontwerp van die wijken moet gezond gedrag stimuleren. Je kunt niet langer zomaar wat huizen uit de grond stampen, dat kunnen we ons niet meer veroorloven. Het goed benutten van elke vierkante meter is voor mij ook omgevingskwaliteit.'

Zo'n goed ontworpen woonwijk kan alleen ontstaan als direct alle betrokken partijen met elkaar in gesprek gaan, stelt Van Niejenhuis. 'Het is heel verleidelijk, uit het oogpunt van snelheid en kostenbesparing, om te doen alsof die complexiteit er niet is. Maar als je er niet op de manier aan begint, weet je zeker dat het 'm niet wordt.'

Wat doe je en voor wie doe je het?

De manier waarop je een proces insteekt, bepaalt voor een groot deel wat je eruit haalt, weet Van Niejenhuis. 'Onder een term als 'brede welvaart', de opvolger van 'leefbaarheid', worden bijvoorbeeld hokjes gemaakt met onderdelen. Die onderdelen gaan we meten – niet vanuit de ervaring van mensen, maar door het te objectiveren op basis van data. Het zijn allemaal pogingen om de ingewikkelde werkelijkheid in zekere zin te kaderen.'

Toen Van Niejenhuis onlangs een discussie over brede welvaart voorzat, met wetenschappers, onderzoekers en beleidsmedewerkers, was daarbij ook een aantal inwoners uitgenodigd. 'Zij vroegen wat nu precies ons doel was. Wilden we hun wereld in kaart brengen en beoordelen? Of wilden we iets toevoegen aan hun wereld en



Sociaal belang: Rik van Niejenhuis

hun kwaliteit van leven? Wilden we onderscheid maken tussen plekken waar het goed gaat en plekken waar het slecht gaat? Of wilden we hun ervaring horen en daar iets aan bijdragen? Veel van de aanwezigen krabden zich achter hun oor, want dat waren goede vragen.'

De manier waarop mensen hun omgeving beleven en waarderen doet ertoe voor Van Niejenhuis. Maar vaak wordt juist dat aspect vergeten. 'Overheden doen steeds meer een beroep op de samenleving, bij allerlei opgaven. Tegelijkertijd wordt niet echt ruimte gemaakt voor initiatieven van onderaf. Daardoor ontstaat nooit een structurele relatie tussen de overheid en initiatiefnemers.'

Die verhouding illustreert hij met een metafoor: 'Ik kan jou een bal geven door hem in je hand te leggen, maar ik kan hem ook voor je op de grond gooien. In het eerste geval is er een overdracht en contact, in het tweede geval zeg je eigenlijk: zoek het maar uit. Als een initiatief vanuit een gemeenschap niet van de grond komt, moet je kijken wat je had kunnen doen om het te ondersteunen. Als je agenda's op elkaar lijken, kijk dan samen of je een doel kunt realiseren. Dan kom je ook in een gelijkwaardiger positie en respecteer je elkaar meer.'

Kwaliteit afdwingen

Omgevingskwaliteit gaat ook over ruimtelijke kwaliteit. In een ontwikkel- en bouwproces is het borgen daarvan niet eenvoudig, weet Van Niejenhuis. 'Als overheid moet je daarin je verantwoordelijkheid nemen. Je kunt niet

simpelweg een bestemmingsplan en een beeldkwaliteitsplan maken en het dan uit handen geven. Door het proces goed te organiseren kun je kwaliteit afdwingen. Als je regelmatig bij elkaar gaat zitten om te kijken of een project de goede kant op gaat, merk je dat het steeds minder om geld gaat en steeds meer om hoe je samen iets moois kunt realiseren.'

Als je maatschappelijk rendement vooropstelt en andere doelstellingen formuleert, ontstaan er heel andere prikkels in een ontwikkelproces

Toch ligt de nadruk nog bijna altijd op economisch rendement. Van Niejenhuis weet dat het gemiddelde gebouw aan het eind van een bouwproces direct moet renderen. 'Als je in plaats daarvan maatschappelijk rendement vooropstelt, en andere doelstellingen formuleert – met onderliggend een andere businesscase waarin de ontwikkelende partij niet casht op het moment dat een gebouw opgeleverd wordt – dan ontstaan er heel andere prikkels in het proces.'

Na een periode van dertig jaar waarin de markt en de overheid het samen voor het zeggen hadden, is het volgens Van Niejenhuis tijd voor een andere koers. 'Als je meer aandacht geeft aan het maatschappelijk rendement en de wensen die bij mensen leven, dán maak je echt kwaliteit.'

Planologische chantage

De woningmarkt is één van de sectoren waar momenteel de nodige grote branden te blussen zijn. Veel mensen kunnen geen fijn huis vinden. Daarnaast is de kwaliteit van wat er gebouwd wordt lang niet overal om over naar huis te schrijven. Kun je daar als overheid invloed op uitoefenen, ook als je geen grond bezit?

Van Niejenhuis moet er even over nadenken, maar gelooft wel dat er mogelijkheden zijn. 'Je kunt erop sturen, bijvoorbeeld door het gesprek aan te gaan met een ontwikkelaar of bouwer. En je kunt, met een lelijke term, planologische chantage uitoefenen. Zet het maximale rendement op 5 à 6 procent. Alles wat een ontwikkelaar meer verdient, investeert hij in bijvoorbeeld de ruimtelijke kwaliteit of in de biodiversiteit. Of hij drukt er de kostprijs voor de bewoners mee. Als je als overheid toestaat dat woningbouw zo commercieel ingestoken wordt, kun je op je vingers natellen dat we niet maximaal investeren in al die elementen.'

Hoop

Ondanks de donkere wolken die ook boven Groningen hangen, is er perspectief.

De Landschapswerkplaats, een project uit Toukomst waaronder weer kleinere projecten hangen, ziet Van Niejenhuis als een mooi voorbeeld van wat omgevingskwaliteit zou kunnen zijn. Het is een fysieke plek waar initiatiefnemers samen projecten uitwerken en uitvoeren. 'Die opzet zou zomaar integraal antwoorden kunnen bieden op de vragen van deze tijd.'

Een ander hoopvol voorbeeld ziet hij in de gemeente Midden-Groningen. Die geeft met het geld dat vanuit het Nationaal Programma Groningen haar kant op komt alle dertig kernen in de gemeente een budget om een wijk- of dorpsagenda te maken. 'De gemeente voedt bewoners met kennis, waarna deze aan de slag gaan met waar zij behoefte aan hebben. Het mooie is dat die dorpsagenda's vervolgens vrijwel identiek zijn aan de beleidsagenda's van een gemeente. Met dezelfde thema's, problemen en doelstellingen. Door het op die manier te doen, kun je als overheid samen met inwoners je beleid realiseren.'

Van Niejenhuis is net de veertig gepasseerd, en is van plan de rest van zijn leven in Groningen te blijven wonen en werken. 'Als ik over een jaar of dertig met pensioen ga, wil ik door de provincie kunnen fietsen met het gevoel dat we iets goeds gedaan hebben. En iets bijgedragen hebben, in plaats van te moeten denken: wat is het een rommeltje geworden. Ik ben een Groninger, ben hier opgegroeid en blijf hier ook. Dan moeten we er toch ook verdorie iets moois van maken.'



Cultureel belang: Yvonne Turenhout

Yvonne Turenhout was jarenlang hoofd strategie en beleid bij sportorganisatie NOC*NSF. Sinds dertien jaar is ze directeur-bestuurder bij CMO STAMM, kenniscentrum voor sociale opgaven. In die rol maakt ze zich er hard voor een samenleving waarin iedereen mee kan doen. 'Bij de discussie over wat kwaliteit is, moet je bewoners direct betrekken. Je kunt mensen gewoon vragen wat ze belangrijk vinden, en dan weten ze het echt wel.'

Belangen afwegen

Voor Yvonne Turenhout wordt de kwaliteit van een plek gedefinieerd door de mensen die er leven. Eenvoudiger en essentiëler wordt het niet. Toch worden juist die mensen lang niet altijd meegenomen in de processen die in hun omgeving plaatsvinden. 'Ik merk dat de burger bij de overheid nog niet echt centraal staat. Bij alles wat je doet, moet je beginnen bij wat inwoners willen. En daar moet je ook weer eindigen. Dat moet het perspectief zijn, en daaraan meet je je succes af.'

Om tot zo'n manier van werken te komen, moet volgens Turenhout allereerst het echte gesprek gevoerd worden. 'Wat vinden we nu daadwerkelijk belangrijk? Op sommige plekken wil je sociale belangen laten doorklinken en is het economisch belang even wat minder relevant. De nieuwe Omgevingsvisie stuurt aan op dat gesprek, volgens mij. En op een meer integrale manier van kijken.'

Turenhout was onlangs op werkbezoek in het Deense Aarhus en was onder de indruk van de nieuwe bibliotheek die ze daar zag. De integrale blik waar op grote schaal zo'n behoefte aan is, zag ze terug in dat gebouw. 'Het is een ontmoetingsplek voor de hele stad, waar iedereen gebruik van mag maken. En dat gebeurt ook. Er is ruimte voor startups, nieuwe bedrijvigheid en allerlei vormen van onderwijs en educatie. Maar in de ontwikkeling was een belangrijke opdracht ook de daklozen uit het gebied een nieuw toekomstperspectief te geven. Er werd gekeken wat er nodig was om iedereen zich hier thuis te laten voelen en een goede plek te geven.'

De mens centraal

Welke rol speelt cultuur, als het over omgevingskwaliteit gaat? Bij het beantwoorden van die vraag komt de brede definitie van het begrip 'cultuur' naar boven. Want gaat dat niet ook over culturele diversiteit? En over waarom je woont waar je woont en hoe je woont?

'Het maakt bijvoorbeeld nogal een verschil of je omgeving je uitdaagt tot bewegen of je daarin juist beperkt. En of je in een stenige of in een groene omgeving woont. Maar om die woonsituatie zit natuurlijk een hele sociaalmaatschappelijke context heen. Als je in armoede leeft en constant in de overlevingsstand staat, ben je dan enthousiast als er een mooi park aangelegd wordt in je dorp of wijk? Wat omgevingskwaliteit is, verschilt van mens tot mens en hangt nauw samen met hoe je leven eruitziet. Daarom geloof ik ook heel erg



Cultureel belang: Yvonne Turenhout

in een integrale aanpak, in kijken wat mensen nodig hebben. Ook dat is een onderdeel van omgevingskwaliteit.'

Turenhout verwijst naar de Monitor Brede Welvaart en naar de duurzame ontwikkelingsdoelen (SDG's) die de VN vaststelde. 'Die twee elementen bieden samen een mooi inhoudelijk kader voor een integrale benadering van beleid. Gemeenten als het Hogeland en Emmen experimenteren er al volop mee.'

Omgevingskwaliteit in perspectief

CMO STAMM meet aan de hand van objectieve indicatoren hoe gebieden zich ontwikkelen. 'Maar bij alles wat we doen zetten we ook een panel van ruim 7000 inwoners in. We vragen wat zij belangrijk vinden, wat hun ervaringen zijn en waar het schuurt of anders moet. In Oost-

Groningen zijn de cijfers op gezondheidsgebied bijvoorbeeld niet goed, maar als je aan de mensen daar vraagt hoe het met ze gaat, komen er hele goede scores uit. Dat perspectief doet ertoe.'

Toch ziet Turenhout dat mensen in de praktijk vaak veel te laat betrokken worden bij processen. In een Drentse gemeente werd dat onlangs nog pijnlijk duidelijk. 'Er was een nieuwe wijk gebouwd, die was leuk opgezet en mooi gelaagd samengesteld. Maar er waren overal trapjes. De oudere mensen die er woonden konden daardoor geen kant op. Het is een uitdaging om de goede balans te vinden tussen de verschillende definities van omgevingskwaliteit. Hier ging de ruimtelijke kwaliteit kennelijk boven de toegankelijkheid. Maar als je mensen er vroegtijdig bij betreft, krijg je dit soort dingen meteen op tafel.'

Bij alles wat je doet, moet je beginnen en eindigen bij wat inwoners willen. Dat moet het perspectief zijn, en daaraan meet je je succes af

Regelruimte

Turenhout ziet bij het meenemen van inwoners een rol weggelegd voor raadsleden. Zij zouden, als volksvertegenwoordigers, scherp moeten zijn op het betrekken van de juiste mensen op het juiste moment. Maar ook op de inclusiviteit van processen, en de manier waarop afwegingen gemaakt worden. 'Dan hoeven ze nog niet eens scherpe keuzes op de inhoud te maken. Als het proces om te beginnen maar goed geborgd is. Het probleem is dat het voor raadsleden tijdrovend is om zich goed te laten informeren. Maar je krijgt er, als het goed is, wel kwaliteit en tevreden inwoners voor terug.'

Ook het ambtelijk apparaat moet aan de bak, al beseft Turenhout dat gemeenten op het vlak van personele capaciteit zwaar onder druk staan. 'Daarnaast zijn veel mensen die er op dit moment werken aangenomen op regelvastheid en controle. Volgens mij is er een omkering nodig, met een ander type ambtenaren. Mensen met een houding van: ja, het kan. Want er is veel regelruimte. Maar als je alles sec procedureel aanpakt, benut je die niet. Daar zie ik de grootste uitdaging: zijn we in staat het proces naar voren te trekken? Want hoe eerder je er bent, hoe meer ruimte je hebt om te zoeken naar de beste kwaliteit.'

Fundamentele discussie over kwaliteit

Bij het borgen van omgevingskwaliteit heb je alle overheidslagen nodig, maar het uiteindelijke afwegingsproces vindt lokaal plaats. 'Dat vind ik wel spannend, maar ook heel uitdagend. Ik denk dat je daar hele innovatieve dingen kunt ontwikkelen. Zeker als je het combineert met de kwaliteit van ontwerpers, die mensen kunnen prikkelen en stimuleren om ruimer te denken.'

Hoe groot de rol van de lokale overheid ook is, de meeste ideeën komen niet vanuit het gemeentehuis maar van buiten, weet Turenhout. Hoe neem je die mee in je ontwikkelperspectief? 'De overheid moet aansluiting zoeken bij de initiatiefkracht van de inwoners zelf. En deze kracht faciliteren. Nodig mensen aan de voorkant al uit en daag ze uit om bij te dragen aan wat je als gemeente wilt realiseren. We moeten een fundamentele discussie voeren over wat kwaliteit is. En dat je daarbij bewoners direct betreft, lijkt me evident. Je kunt mensen gewoon vragen wat zij belangrijk vinden. En dan weten ze het echt wel. Het zou me niet verbazen als dat voor een nieuwe, interessante dynamiek en verrassende resultaten zorgt.'



Ecologisch belang: Jan Doevendans

Jan Doevendans is ecooloog. In Groningen werd de geboren en getogen Brabander een van de eerste zelfstandige (stads)ecologen van Nederland. Ook richtte hij de Stichting Natuurhart op, waarmee hij het belang van ecologie agendeert. Wat betekent omgevingskwaliteit voor hem? En waarom is het belangrijk om er aandacht aan te besteden? 'Als ergens een vlinder fladdert of een merel fluit, hoef je niet na te denken over de kwaliteit van de omgeving. Daar word je vanzelf vrolijk van.'

Als je iets afpakt, moet je iets terugdoen

Eigenlijk is het heel simpel, zegt Jan Doevendans: alles begint en eindigt met ecologie. Ook omgevingskwaliteit. Geen verrassende uitspraak uit de mond van een ecooloog. Maar wat betekent het in de praktijk?

Voor Doevendans moet ecologie bij elke door mensen uitgevoerde ontwikkeling het uitgangspunt zijn. Of het nu om de bouw van een elektriciteitsmast gaat of om het renoveren van een woning. 'Als je gaat bouwen, pak je grond af. Dus moet je iets terugdoen.'

Bij het bouwen van woningen is de oplossing eenvoudig: 'Ga de hoogte in. Hou het compact en zorg dat je zo veel mogelijk ruimte overlaat. We wonen tegenwoordig erg ruim. Maar zolang je de ruimte rondom je huis ter beschikking stelt van dieren, is dat niet erg. Dus bevestig geen mussenschroten voor je dakpannen. Laat nestkasten hangen, laat bloemen in je tuin

staan. En natuurlijk mag je een pad hebben, maar haal de rest van die tegels weg.'

Een andere, relatief eenvoudige manier om iets terug te doen voor de natuur, en daarmee voor de kwaliteit van de omgeving, is met een groen dak. Het geeft zuurstof, haalt CO2 uit de lucht, houdt water vast en er groeien bloemen op waar insecten op afkomen. 'En als woningen met topgevels geïsoleerd moeten worden, vernieuw dan niet het hele dak. Isoleer liever de zolders vanbinnen. Want die topgevels zijn een ideale plek voor vleurmuizen, vogels of vlinders.'

Met kleine ingrepen zet je grote stappen

De timing van werkzaamheden kan veel leed voorkomen, weet Doevendans. 'Je moet met de dieren meewerken. Als je in het broedseizoen niet met dakpannen in de weer gaat, hoef je ook geen ontheffingen aan te vragen. Zo simpel is het.'

Ook als het om de inrichting van straten gaat, weet Doevendans hoe je met simpele ingrepen een stap in de goede richting kunt zetten: 'Neem nou lantaarnpalen: zet die maar in de klimop! Een klimop blijft het hele jaar groen. Dan hoef je zo'n paal ook niet meer te verven. Als het een besdragende klimop is, komen er ook nog beestjes op af.'



Ecologisch belang: Jan Doevendans

Hoewel het op veel plekken niet goed gaat, zijn er hoopvolle voorbeelden. Doevendans kijkt met voldoening naar de Groningse wijk Lewenborg, gebouwd in de jaren 70. Hij is ruim opgezet, er is voldoende groen en er staat meer hoogbouw dan in veel andere wijken. Als je meer wijken op die manier inricht, en ze met elkaar verbindt, kunnen vogels en vlinders makkelijker van plek naar plek.

De ecooloog vertelt hoe hij aan de rand van datzelfde Lewenborg een keer een gezinnetje voorbij zag fietsen. 'Ik hoor de vader nog zeggen: "Kijk, hier begint de natuur. Daar staat het: natuurgebied." Hij lacht. 'Maar zo is het dus niet. De natuur is overal.'

Als je ergens gaat bouwen, kijk dan eens naar wat er vroeger op die plek leefde en groeide. En probeer dat terug te krijgen

Natuurinclusief bouwen is tegennatuurlijk

Doevendans is al decennia bezig met nestkasten in woonwijken. 'Je ziet hier en daar kopse gevels waar er wel veertig hangen. Dat werkt niet. Bij elke woning moet je kijken wat bij dat specifieke pand mogelijk is, wat je op die plek terug kunt doen.' Het ene type ecologie is bovendien het andere niet, vult hij aan. Met andere woorden: het maakt nogal uit of je in de polder of in de stad bouwt. Elke plek vraagt om een eigen aanpak.

Hoe hard Jan er ook op hamert, zelden is ecologie het uitgangspunt. Met lede ogen ziet hij hoe, onder het mom van natuurinclusief

bouwen, voorafgaand aan werkzaamheden alles wat leeft weggehaald wordt. 'Ze maken het eerst natuurvrij, want anders mag je niet bouwen. De insteek van die werkwijze is fout. Natuurinclusief bouwen is op die manier een wassen neus. Ik probeer bouwende partijen te laten beseffen wat ze allemaal insluiten als ze tijdens het 'natuurvrij maken' dakpannen dichtsmoren. Als je bij elk project probeert er zo makkelijk mogelijk vanaf te zijn, ben je uiteindelijk ook van de mensen af. Ecologie is een ketting – die breekt als er een zwakke schakel tussen zit.'

Mensen worden vrolijker als je ecologie als uitgangspunt neemt, is de overtuiging van Doevendans. Maar vaak blijken andere dingen belangrijker. Niet alleen geld, maar ook netheid, gemak of veiligheid. Als er één manier is om echt de ecologie als uitgangspunt te nemen, dan is dat volgens de ecooloog door op een plek simpelweg niks te doen. 'De grond de grond laten. Want als je niks doet, gaat op die plek exact groeien wat daar past. Dat gaat helemaal vanzelf.'

Kwaliteit terughalen

Omgevingskwaliteit heeft niet alleen te maken met het in stand houden van de bestaande situatie, maar ook met het toevoegen van kwaliteit. Daar kan Doevendans zich in vinden. 'Als je ergens gaat bouwen, kijk dan eens naar wat er vroeger op die plek was; wat er toen leefde en groeide. En probeer dat terug te krijgen.'

Aan gemeenten en provincie is volgens Doevendans de schone taak om kennis te verspreiden. Mensen voor te lichten, informatie te bieden. Maar ook om te opereren met een andere instelling en vanuit het besef dat ecologie altijd de basis is. 'Er is kennis zat. Alleen we moeten het wel toepassen. Mogen toepassen, eigenlijk. De wil moet er zijn. En in plaats van de natuurbescherming juridisch te bekijken en eraan te moeten voldoen, zouden we de natuur vanuit onszelf al moeten willen beschermen. Want zonder leven is er geen leven.' Omgevingskwaliteit heeft een rechtstreekse link met onze gezondheid, is wat hij duidelijk probeert te maken. 'Een omgeving met weinig natuur, en daarmee weinig kwaliteit, maakt mensen steeds chagrijniger. Erger nog, zo'n omgeving maakt ons ziek.'

Ondanks de ernst van zijn boodschap ziet Doevendans de toekomst hoopvol tegemoet. 'De natuur is ijzersterk. Dus er is altijd hoop. Gisteren ving ik nog een keepluis, met een ring, uit Finland.' Hij maakt een triomfantelijk gebaar. 'Yes! Bij ons op de voedertafel! Hoe is dat? Als ergens een vlinder fladdert of een merel fluit, hoef je niet na te denken over de kwaliteit van de omgeving. Daar word je vanzelf vrolijk van.'



Economisch belang: Bart de Zwart

Bart de Zwart is sinds april 2021 lector Vastgoed aan de Hanzehogeschool Groningen. Daarnaast is hij verbonden aan de vastgoedopleiding bij Fontys Hogescholen. Omdat hij ooit opgeleid werd als architect, heeft De Zwart nog altijd affiniteit met de ontwerpkant. Inmiddels werkt hij al jaren in een wereld waar andere belangen vaak zwaarder wegen. 'We proberen kwaliteit via de kwantitatieve route te sturen en te meten, terwijl het om z'n eigen beoordelingskaders vraagt.'

Keiharde kwaliteit

Bart de Zwart merkt dat je in de vastgoedwereld, die vooral kwantitatief georiënteerd is, je best moet doen om een begrip als 'kwaliteit' overeind te houden. Simpelweg omdat je het moeilijk kunt meten. 'Als je mensen als persoon vraagt waar ze graag zijn of wat ze fijne plekken vinden, komen ze meestal met kwalitatieve omschrijvingen van wat ze belangrijk vinden. Maar op het moment dat het zakelijk wordt, hebben ze de neiging die kant een beetje te negeren. Het gevoel heerst dat kwaliteit zacht is, subjectief, dus daar moeten we maar niet te veel over willen vinden. Terwijl ik denk dat we er juist iets van moeten vinden. Kwaliteit is hartstikke hard.'

In de vastgoedwereld wordt weleens beweerd dat kwaliteit financieel niet uit kan. Daar heeft De Zwart wel een verklaring voor. 'We zien dat er veel behoefte is aan andere businesscases of rekenmodellen, omdat we integraler over vraagstukken gaan nadenken. Dan gaat

het met name om modellen waarin het hele plaatje meegenomen wordt. Niet alleen de opbrengsten en kosten in het hier en nu, maar ook de lusten en de lasten van straks, en van elders. Een maatschappelijke businesscase, als het ware. Dat is een enorme verandering. Bestaande modellen zijn te weinig gericht op de lange termijn, kijken te veel naar het project en te weinig naar de omgeving, gaan te veel over financiële en te weinig over maatschappelijke waarde en kijken te veel naar de belangen van een kleine groep direct betrokkenen en weinig naar de grote groep externe belanghebbenden: bewoners, het milieu en toekomstige generaties.'

Het liefst zou De Zwart samen met overheden gaan ontdekken hoe je toch tot nieuwe manieren van werken komt. En die zijn er misschien niet van de ene op de andere dag, beseft hij. 'Maar het gaat erom dat je onder ogen ziet dat een model maar een deel van de werkelijkheid laat zien. En daar samen over in gesprek gaat. Gemeenten verdienen geld met gebiedsontwikkeling en hun begrotingen moeten sluitend zijn, dat begrijp ik goed. Maar de bereidheid om daar op een andere, creatievere manier naar te kijken begint bij de houding die je aanneemt. We hebben niks aan zo'n maatschappelijke businesscase als er niet de bereidheid is om zo'n model ook daadwerkelijk te gebruiken. Daar begint het mee.'



Economisch belang:

Bart de Zwart

Een andere manier van verantwoording

‘In de systeemwereld (De Zwart maakt aanhalingstekens met zijn vingers) hebben we allerlei prestatie-indicatoren en verantwoordingsmomenten ingebouwd. Daarbij worden mensen gedwongen om uit te leggen waarom een bepaalde functie in een plan zit. En dan gaat het vooral om de financiële kant: daar kun je goed controleren of het gelukt is. Maar je krijgt geen tik op de vingers als je niet de kwaliteit gerealiseerd hebt die je voor ogen had.’

De vraag is dan ook of we niet naar een ander type van verantwoording toe moeten, stelt De Zwart. Want wellicht leidt de manier waarop we processen organiseren ertoe dat sommige aspecten zwaarder wegen dan andere. ‘De fout die we nu vaak maken, is dat we proberen de zachte kant ook in een Excel-document te proppen. Dat is een redeneerfout. We moeten andere vormen van evalueren hebben, bijvoorbeeld door een proces te blijven

monitoren met betrokkenen. Hoe vinden ze dat het gaat, en wat levert het ze op? Daar komen geen cijfertjes uit, maar een ander soort informatie. Je instrument bepaalt wat je meet. Misschien wringt het wel omdat we kwaliteit via de kwantitatieve route proberen te sturen en te meten. Terwijl het om z’n eigen beoordelingskaders vraagt.’

Kwaliteitsbewakers

Omgevingskwaliteit, of kwaliteit in brede zin, ontstaat niet zomaar. Je moet erop sturen, benadrukt De Zwart. ‘Ontwikkelprocessen hebben de neiging te verlopen volgens de wet van de afnemende ambitie. Naarmate zo’n proces vordert, gaat veel ambitie het raam uit. Gaandeweg zijn er tegenvallers en vallen dingen duurder uit. Dan moeten er keuzes gemaakt worden, waarbij het pleidooi voor het handhaven van kwaliteit meestal moeilijk te onderbouwen is. Het is makkelijker om het eruit te halen.’

De fout die we nu vaak maken, is dat we proberen de zachte kant van een project ook in een Excel-document te proppen

Wie is degene die in zo’n proces op de bres moet springen voor kwaliteit? De Zwart heeft niet direct een antwoord. ‘De enorme tijdsspanne waarover gebiedsontwikkelingen zich voltrekken, zorgt ervoor dat de mensen die een plan maken tijdens het proces soms uit beeld verdwijnen. En vaak hangt het gewoon echt aan mensen. Je moet mee-organiseren dat er mensen verantwoordelijk zijn voor de kwaliteit en zich er ook verantwoordelijk voor blijven voelen.’

Ruimte voor onbestemdheid

Voor gemeenten zijn er mogelijkheden om een nieuwe manier van ontwikkelen te stimuleren, gelooft De Zwart. ‘Ik denk dat het belangrijk is om de kwaliteit van onbestemde ruimte te herkennen. Het Suikerterrein bijvoorbeeld ontleent zijn karakter aan een zekere mate van onbestemdheid, in letterlijke en figuurlijke zin. Daardoor kunnen experimenten plaatsvinden en dingen ontstaan. Onze systeemwereld, om het even pompeus te zeggen, kan niet goed met die onzekerheid omgaan: het staat gelijk aan risico. Dus hebben we dingen als bestemmingsplannen opgetuigd, om dat te beheersen. Daarmee elimineer je in feite de onbestemdheid.’

De Zwart refereert aan de tegenstelling tussen de geplande en de geleefde stad. Deze lag onder meer aan de basis van de Atlas Westelijke Tuinsteden uit 2008. ‘Als een wijk niet functioneerde, lag dat niet aan de mensen maar aan het plan, werd destijds gezegd. Want met die mensen is niks mis. Dat is een hele andere

manier van kijken. En daar begint het. Je moet het lef hebben om dingen te laten gebeuren.’ Hij denkt even na. Want hoe verhoudt dat ‘laten gebeuren’ zich tot ‘sturen op kwaliteit’, waar hij zojuist voor pleitte? ‘Er zit iets paradoxaals is, realiseer ik me nu. Want als je het maar laat gebeuren, loop je de kans dat de kwaliteit door je vingers glipt.’

Als hij die paradox even heeft laten bezinken, is De Zwart eruit: ‘sturen’ en ‘laten gebeuren’ hoeven elkaar niet in de weg te zitten. ‘Waar het om gaat is dat je het proces zodanig organiseert dat kwaliteit de aandacht krijgt die het verdient. Je stuurt, kortom, niet primair op de kwaliteit van het resultaat, maar op de kwaliteit van het proces. Vanuit de gedachte dat een kwalitatief goed proces ook tot een kwalitatief goed resultaat leidt. Het denken in termen van eindbeelden zouden we moeten loslaten, zoals in organische gebiedsontwikkeling en bijvoorbeeld ook de landschapsarchitectuur gebeurt.’

Als we toekomstbestendige gebieden willen, zullen we die op een toekomstbestendige manier moeten ontwikkelen en beheren. ‘En daar de juiste mensen bij betrekken. Bewoners, bijvoorbeeld. Want als het over de hoofden van mensen heen gaat, kan het per definitie geen goed resultaat opleveren.’



3

Inspiratie
en voorbeelden



Hoe ontstaat omgevingskwaliteit? En wat levert het op? We laten het zien aan de hand van inspirerende voorbeelden uit de provincies Groningen en Drenthe. Ze sluiten aan bij belangrijke opgaven waar we nu voor staan: woningbouw, leefbaarheid, duurzaam bouwen en hernieuwbare energie.



inbreiding Sterrebosstraat Groningen, Urban Climate Architects

De woningbouwopgave als aanjager van kwaliteit

“Bouwen, bouwen, bouwen.” Volgens sommigen is nieuwbouw hét middel om zo snel mogelijk de woningnood op te lossen. De druk en het tempo zijn hoog, en door de afgelopen beleidsluwe decennia liggen geen kant-en-klare oplossingen klaar. Op een moment als dit is het goed om juist even stil te staan. Te kijken wat er gebeurt en goed na te denken over wat nou écht verstandige keuzes zijn voor de langere termijn.

Want hoe zit het met de woningbehoefte in de toekomst? Is het verstandig ruimte te geven aan tijdelijke woonconcepten? Wat hebben we nodig om de woningvoorraad toekomstbestendig te maken en aan te laten sluiten bij onze gevarieerde samenleving? En wat zijn de meest geschikte plekken om te bouwen, rekening houdend met de klimaatverandering?

Vragen als deze zijn belangrijk bij het scherp krijgen van de woningbouwopgave. Het beantwoorden ervan is voor elke gemeente maatwerk. Het Steunpunt Ruimtelijke Kwaliteit pakt alvast één vraag op: waar gaan we bouwen?

De inrichting van onze leefomgeving heeft invloed op ons welzijn. Veel mensen wonen bijvoorbeeld het liefst op loop- of fietsafstand van vrienden, familie en de belangrijkste voorzieningen. Dat speelt mee bij het kiezen van locaties voor nieuwbouw, want onze voorzieningen staan onder druk. Een oorzaak daarvan is dat de woningen die rondom die voorzieningen staan door steeds minder mensen worden bewoond. Waar in 1971

gemiddeld 3,2 personen een huishouden vormden, is dat in 2021 gedaald tot 2,14: een afname van zo'n 30 procent. Wouter Veldhuis, Rijksadviseur voor de Fysieke Leefomgeving, pleit niet voor niets voor “nabijheid als sturend principe”. Met andere woorden: bouw woningen waar mensen zijn.

De zoektocht naar bouwlocaties start daarom in de bestaande dorpen en steden. Ook onderzoek toont aan dat we daar heel goed de woningbouwopgave kunnen tackelen. De nieuwe bewoners zorgen voor extra draagvlak, maar er zijn meer voordelen. Met nieuwbouw kunnen we wijk- of dorpskernen verbeteren en voorzien van nieuwe kwaliteiten. Bijvoorbeeld door nog ontbrekende woningtypen toe te voegen, de openbare ruimte klimaatadaptief en met natuurkwaliteit in te richten of door ze te verrijken met nieuwe plekken of routes. Zo gebruiken we de woningbouwopgave als aanjager van kwaliteit.

Door inbreiding voegen we niet alleen woningen toe, maar krijgen kernen en voorzieningen ook een boost

De woningbouwopgave als aanjager van kwaliteit

Het zou naïef zijn om te veronderstellen dat steden en dorpen helemaal niet meer uitgebreid zullen gaan worden. Wanneer dat gebeurt, is het belangrijk om bij de locatiekeuze het bodem- en watersysteem als vertrekpunt te nemen. Op die manier kunnen verschillende woonvormen ontstaan, passend bij de ondergrond. Als we uitbreiden morrelen we aan een van de kernkwaliteiten van onze provincie: het landschap. Publiek vastgestelde kernkwaliteiten en kernwaarden moeten daarbij overeind blijven. Ze moeten herkenbaar en afleesbaar blijven, en er kunnen nieuwe kwaliteiten worden toegevoegd die verloren gegane kwaliteiten ruimschoots compenseren.

Voorbeelden van dit principe van 'voor wat hoort wat' zijn er te over. Denk aan de combinatie van wonen met een nieuw dorpsbos, klimaatbos of voedselbos. Maar ook aan de aanleg van helofytenfilters voor de natuurlijke zuivering van water, aan de opwekking van duurzame energie, aan het herstellen van het landschap, aan het terugbrengen van kerkenpaden en ommetjes, of aan de aanleg van parken op archeologische monumenten.

Is dat niet ingewikkeld? Welnee! Een aantal voorbeelden laat zien dat het kan. Zo is in de Sterrebosstraat in Groningen een storend gat bebouwd, waarbij tegelijk een doodlopende steeg doorgetrokken is. Het vergrootte de toegankelijkheid van de buurt voor voetgangers en fietsers. Een ander stedelijk voorbeeld is de nieuw ontwikkelde buurt Overdiep in Appingedam, verrezen op de plek van een verouderd bedrijventerrein. De buurt versterkt

het aanpalende centrum door de toevoeging van tal van woningtypen en voorzieningen. Daarnaast vormt Overdiep de schakel tussen de monumentale binnenstad en een nieuwe wijk die ontwikkeld wordt op het terrein van een voormalige strokartonfabriek.

Ook in dorpen kunnen verouderde of overbodig geworden terreinen met kwaliteit getransformeerd worden. In Exloo is op het terrein van een oude gemeentewerf een aantal betaalbare huur- en koopwoningen gebouwd rondom een gemeenschappelijk erf. En ook uitbreiden met kwaliteit kan in dorpen. In Frederiksoord zijn nieuwe 'koloniewoningen' niet als een klontje aan het dorp geplakt, maar volgen ze de bestaande dorpslogica van het wonen aan laantjes. Het aantal woningen in het dorp groeide, maar daarbij werden ook het landschap en de cultuurhistorie versterkt. Inspirerende voorbeelden als deze laten zien dat met de bouw van woningen uitstekend de kwaliteit van een gebied kan worden vergroot.



dorpsuitbreiding Koloniewoningen Frederiksoord, B+O architecten



dorpstransformatie Nei Arf Exloo, DAAD architecten



herontwikkeling Overdiep Appingedam, HKB stedenbouwkundigen



reconstructie dorpshaven Uithuizen, Ziegler Branderhorst stedenbouw en architectuur



herinrichting openbare ruimte Akerhof Groningen, stadsontwikkeling Gemeente Groningen, Anouk Vogel

Een gezond en (be)leefbaar Groningen

Iedereen wil graag gezond oud worden. De ongemakkelijke waarheid is dat de kans daarop in ons land niet voor iedereen even groot is. Onderzoek laat zien dat Nederlanders met achterstanden gemiddeld tien jaar korter leven. En van dat kortere leven is de kwaliteit door allerlei gezondheidsklachten ook nog eens beperkt. Dit probleem kent meerdere oorzaken die het ruimtelijk domein overstijgen. Tegelijkertijd kan vanuit dat domein wel een aanzienlijke bijdrage worden geleverd in het bevorderen van de leefbaarheid en de fysieke en mentale gezondheid. Al vanaf de jaren 60 en 70 van de vorige eeuw is bekend dat het mengen van bewoners, activiteiten en functies een positieve uitwerking heeft op de kwaliteit van leven. In diezelfde periode werd ook aangetoond dat autogebruik een negatieve impact heeft op de leefkwaliteit.

Ook de steeds duidelijker wordende gevolgen van klimaatverandering hebben invloed op de leefbaarheid van gebieden en de gezondheid van de mensen die erwonen. Onze leefomgeving is niet ingericht op de bijbehorende extremen. Hittestress leidt tot oversterfte van kwetsbare groepen in de samenleving. En ook ons landschap is niet klimaatadaptief. Om boeren langer op hun land te laten werken, wordt regenwater in natte perioden zo snel mogelijk afgevoerd naar zee. In perioden van droogte wordt vervolgens zoet water aangevoerd vanuit het IJsselmeer. Inmiddels zijn de grenzen van dit systeem bereikt. Zoetwatertekorten veroorzaken veel schade aan gewassen en de nog beperkt aanwezige natuur. Tal van rapporten tonen bovendien aan dat de biodiversiteit in de

bodem en bovengronds schrikbarend afneemt. Dit is niet alleen slecht nieuws voor de natuur, het brengt ook ons eigen voortbestaan in het geding.

Hoe nu verder? In bestaand bebouwd gebied is het belangrijk om compactheid na te streven. Op die manier zijn wonen, werken en voorzieningen te voet, met de (elektrische) fiets of hoogwaardig openbaar vervoer bereikbaar. Daarnaast is het essentieel om waar mogelijk het autogebruik terug te dringen en weer plek te maken voor mensen. Ook in dorpen waar de autoafhankelijkheid groter is. Zo ontstaat ruimte voor bijvoorbeeld doorfietsroutes of plekken voor ontmoeting. Daarnaast is er meer plek voor groen en water, zodat hevige regenval kan worden opgevangen en hittestress kan worden tegengegaan. Als klap op de vuurpijl brengen groen en water natuurkwaliteit in de dorpen en de stad.

In een gezonde en leefbare omgeving staat het welzijn van mensen, planten en dieren voorop

Een gezond en (be)leefbaar Groningen

In het buitengebied is het belangrijk om af te stappen van het achterhaalde principe dat het waterpeil de functie volgt. Een meer natuurlijk watersysteem en het regionaal opslaan en vertraagd afvoeren van water zijn duurzamere oplossingen. Hierdoor ontstaan ook kansen om de natuur te versterken. Door kerkepaden te herstellen en laarzenpaden en fietsroutes aan te leggen, krijgt de kwaliteit van leven in onze provincie een flinke impuls. Het landschap wordt zo weer beleefbaar gemaakt.

Groningen geeft al vanaf de jaren '70 volop ruimte aan de mens bij de inrichting van de openbare ruimte in de binnenstad. Regelmatig worden plekken voor ontmoeting en groen toegevoegd, zoals recentelijk aan het Akerkhof. Een dorps voorbeeld van een geslaagde transformatie van de openbare ruimte is het herstel van de havenkom in het centrum van Uithuizen. Het water en de kades vormen er een aantrekkelijke plek voor verblijf en om te winkelen.

In Schoonoord is het nieuwbouwproject Brinkwonen gerealiseerd. De levensloopbestendige woningen staan midden in het dorp, in een woonzorgzone en nabij een supermarkt. Het groen om de huizen biedt ruimte voor ontmoeting en wandelpaden leiden naar voorzieningen. Bewoners kunnen er met elkaar oud worden en in hun eigen dorp blijven wonen.

Ook het project Ruiten Aa is inspirerend. Ten behoeve van het Natuurnetwerk Nederland zijn verschillende inrichtingsmaatregelen doorgevoerd. Beeklopen zijn hermeanderd en afgravingen maken de ontwikkeling van natte heide of de aanleg van steile hellingen, zogenaamde steilranden, mogelijk. Met dit project is de natuurkwaliteit versterkt, de afvoer van regenwater vertraagd en het landschap zo ingericht dat het uitnodigt tot beleven en tot recreatief medegebruik.

levensloopbestendige woningen 'Brinkwonen' Schoonoord, AAS architecten i.s.m. buroharro



beekherstel Ruiten Aa, Prolander i.s.m. o.a. Staatsbosbeheer, Waterschap Hunze en Aa's



herbestemming Houtstek Slochteren, Onix architecten

Van wegwerppanden naar duurzame gebouwen

Pakhuis Libau, aan het Hoge der A in Groningen, bestaat al sinds de 13de eeuw. Het werd met mensenhanden en wellicht de hulp van een paar paarden opgebouwd uit bakstenen, houten balken en keramische pannen uit de regio. Na tal van verschillende andere functies te hebben gehuisvest, zoals een bierbrouwerij en een jutezakkenhandel, wordt het de afgelopen decennia met veel plezier gebruikt als kantoor. Het contrast tussen dit pakhuis en de manier waarop we na de Tweede Wereldoorlog zijn gaan bouwen kan haast niet groter. Gebouwen worden voor één functie ontworpen en hebben een beperkte levensduur van vaak niet meer dan vijftig jaar. De grondstoffen en materialen komen uit de hele wereld en het bouwproces is milieubelastend. Zo gauw ze in onbruik raken, worden panden gesloopt en wordt het bouwafval (grotendeels) weggegooid.

Dit lineaire systeem van delven, gebruiken en weggooien leidt niet alleen tot de verspilling van grondstoffen, maar ook tot uitputting van de aarde, het verlies van ecosystemen en tot een enorme klimaatcrisis. Dat het zo niet langer kan, is glashelder. Maar hoe moet het dan wel? Thomas Rau en Sabine Oberhuber introduceren in hun bestseller *Material Matters* een systeem waarbij eigendom in een ander licht komt te staan en grondstoffen eindelijk kunnen worden hergebruikt: de circulaire economie. Wij blijven in deze brochure meer aan de oppervlakte, maar doen daarbij graag een voorzet voor een duurzamere manier van bouwen.

Duurzaam bouwen is meer dan het verantwoord gebruiken van grondstoffen en materialen. Het is een andere manier van het benaderen van een bouwopgave. Dat begint feitelijk door te kijken of hergebruik van een bestaand gebouw mogelijk is. Pas als dit niet kan, komt nieuwbouw in beeld. Daarbij is een slim ontwerp het uitgangspunt. Door gebruik te maken van de klimatologische omstandigheden kunnen dure, energie slurpende installaties achterwege blijven. Daarnaast maakt een goed uitgedacht ontwerp flexibel gebruik mogelijk. Zo kan een huis eenvoudig transformeren in een meergeneratiewoning of woon-werkplek.

Een duurzaam gebouw wordt ontworpen, gebouwd en (her)gebruikt binnen de grenzen van onze planeet

Gebruik voor de uitvoering van het ontwerp zoveel mogelijk bestaande materialen. Er zijn in Nederland al gebouwen die vrijwel volledig gemaakt zijn met materialen die aan hun tweede of derde leven beginnen.



stadsboerderij van biobased materialen 't Nije Hoff in Emmen, architect Hendrik F. Klinkhamer



Van wegwerppanden naar duurzame gebouwen

Zijn er toch nieuwe materialen nodig? Hernieuwbare, biobased materialen – het liefst zo lokaal mogelijk om transport te beperken – zijn de meest duurzame optie. Denk aan hout, stro, riet, hennep, vlas, wol of lisdodde. Het gebruik van deze materialen maakt de transitie van de landbouw ook kansrijker. Hout is niet alleen geschikt als gevelbekleding, maar dankzij technologische innovaties ook als constructiemateriaal sterk in opkomst. Mits duurzaam geproduceerd is het een onuitputtelijke bron. Daarnaast slaat het langdurig CO2 op en draagt het gebruik ervan bij aan het beperken van de opwarming van de aarde. Als hout goed verwerkt wordt, heeft het een positief effect op de gezondheid van de gebruikers.

Een cruciaal aspect van duurzaam bouwen is remontabiliteit. Het betekent dat een gebouw zo in elkaar wordt gezet dat de verschillende materialen en onderdelen op een later moment eenvoudig nog een keer kunnen worden toegepast. Tot slot past bij duurzaam bouwen ook een klimaatadaptieve en natuurinclusieve insteek. Kies voor groene daken en gevels, en maak gebouwen poreus zodat naast mensen ook insecten, vogels, vleermuizen en andere dieren er een plek kunnen vinden. Richt ook het perceel en de perceelgrenzen groen in. Zo wordt het klimaat rondom gebouwen verbeterd en krijgt de natuurkwaliteit in de omgeving een impuls.

Duurzaam bouwen is niet nieuw. Sterker nog, we zijn er al mee begonnen. Dorpshuis De Houtstek in Slochteren is een mooi voorbeeld. Het is deels opgetrokken uit bestaande materialen (zoals de keramische pannen en de gebinten onder de overkapping), in combinatie met nieuwe, biobased materialen. Daarnaast is het gebouw remontabel. Ook stadsboerderij 't Nije Hoff in Emmen, met een melkveehouderij en kaasmakerij, is gemaakt van biobased bouwmaterialen. De boerderij heeft een groen sedumdak, waarmee het gebouw een positieve bijdrage levert aan het klimaat en de biodiversiteit.

En, over biodiversiteit gesproken: aan de Eridanusstraat in Groningen staat een woningbouwproject waarbij de tuinen en overgangen naar de openbare ruimte door een landschapsarchitect in samenspraak met de toekomstige bewoners natuurinclusief zijn ingericht. Tot slot is het project Engelse Park in Groningen een voorbeeld van hoe het óók kan: een nieuwe woonbuurt met een hoogwaardige, klimaatadaptieve openbare ruimte, natuurinclusief gebouwd én met natuurkwaliteit.



natuurinclusief wonen Eridanusstraat Groningen, Moriko Kira architecten i.s.m. Marnix Tavenier



klimaatadaptieve herontwikkeling Engelse Park Groningen, Bedaux de Brouwer Architecten i.s.m. wUrck



verbouwing woonboerderij Ruigewind, Specht architectuur en stedenbouw



zonneterrein Woldjesspoor, GroenLeven i.s.m. Gemeente Groningen



zorgboerderij De Mikkelfhorst in Haren, ROM 3D i.s.m. Provinciaal bouwheerschap

Landschap vol energie

Met elkaar staan we voor de opgave om onze energievoorziening te verduurzamen. Anders dan fossiele energie toont duurzame energie zich nadrukkelijk in onze dagelijkse leefomgeving. Op en aan gebouwen, maar ook in het landschap. Bij de inpassing ervan is het 'schaal-bij-schaalprincipe' belangrijk. Kleinschalige energieopwekking vindt plaats met zonnepanelen op daken van huizen, met een kleine windturbine op een boerenerf of met een klein zonnepark in de dorpsrand. Grootschalige energieopwekking met behulp van wind en zon past bij grotere bedrijven en soms in het landschap.

Maar juist dit landschap is in ons dichtbevolkte land schaars. Je vindt er natuur, maar er wordt ook voedsel geproduceerd en gecreëerd. Zeker in een provincie als Groningen, waar veel gebieden een open karakter hebben, is het landschap kwetsbaar als het om het toevoegen van bouwwerken gaat. 'Leg dan eerst alle daken vol met zonnepanelen', is een veel gehoorde opmerking. Maar dat is om verschillende redenen niet zo eenvoudig. En zelfs al zouden we alle daken voorzien van zonnepanelen én minder energie gebruiken, dan nog hebben we het landschap nodig. Hoe leggen we deze puzzel? Inmiddels hebben we de nodige ervaring opgedaan bij het kiezen van locaties en het inpassen van grootschalige, duurzame energieopwekking in het landschap. Ten aanzien van grootschalige windenergie voert de provincie Groningen al geruime tijd een concentratiebeleid. Dit werpt inmiddels zijn vruchten af. Wie in de buurt van een windpark woont, kijkt hier waarschijnlijk anders

tegenaan, maar door het concentreren van grote windturbines blijft het grootste deel van het landschap in onze provincie vrij van verrommeling. Voor zonneparken zijn slibdepots en in onbruik geraakte afvalbergen vaak goede plekken. Maar ook grondbergingen en nog functionerende zandwinputten zijn interessante locaties. Samen met de eigenaren zou onderzocht kunnen worden of een combinatie met grootschalige energieopwekking mogelijk is.

Ingrediënten voor een aantrekkelijk landschap vol energie zijn een gebiedsgerichte aanpak, meervoudig ruimtegebruik en het 'schaal bij schaal' principe

Bij de aanleg van grote zonneterreinen in het landschap leert de ervaring dat het belangrijk is om een gebiedsgerichte aanpak te kiezen. Ieder landschap en het daarmee samenhangende bodem- en watersysteem brengt bepaalde (on)mogelijkheden met zich mee. Omdat landschappen zich niks aantrekken van bestuurlijke grenzen, vraagt dit soms om bovengemeentelijke samenwerking. Anders dan windturbines concurreren zonneterreinen met andere vormen van grondgebruik in het

Landschap vol energie

landschap. Daarom is het van belang om te onderzoeken in hoeverre de schaarse ruimte meervoudig kan worden gebruikt. Kan de opwekking van zonne-energie samengaan met waterberging, bijvoorbeeld door gebruik te maken van drijvende panelen? Is het mogelijk dat een boer op duurzame wijze voedsel produceert én zonne-energie opwekt? Kunnen zonneterreinen worden gecombineerd met recreatie- en klimaatbossen die CO2 vastleggen?

Op dit moment zijn de voorbeelden van groot-schalige zonneterreinen met omgevingskwaliteit in Nederland schaars – maar ze zijn er wel. Een veelbelovend toekomstig Gronings voorbeeld met potentie voor grootschaligheid is het zonneterrein aan weerszijden van de Eekerweg, op de grens van Midden-Groningen en Oldambt. Het ligt opgespannen in een uitgestrekte, helder begrensde ruimte tussen de dijk van het Winschoterdiep en de spoorlijn Groningen-Bremen. De ruimte ligt in het windpark N33, er staan acht grote windturbines. De bodem onder het grasland is opgebouwd uit een laag klei met daaronder een veenpakket. Door de drooglegging ten behoeve van het agrarisch gebruik oxideert het veen en wordt CO2 uitgestoten. Met de komst van het zonneterrein is het mogelijk het zomerpeil te verhogen en daarmee de veenoxidatie een halt toe te roepen. Het ontwerp zet in op een landschap dat maximaal is ingericht voor energieopwekking, maar ook op de beleving van dat landschap. Een nieuw fietspad langs het Winschoterdiep is een schakel in het recreatieve fietsnetwerk.

Het project Woldjerspoor in Groningen is een voorbeeld van een zonneterrein op een voormalige vuilstort. Landschappelijke elementen waarmee de vuilstort werd afgescheiden van de omgeving zijn behouden. De ruim 36.000 panelen volgen de bolling van het terrein. Met de op het zonneterrein opgewekte stroom wordt onder meer waterstof gemaakt voor afvalwagens en veegwagens van de gemeente Groningen.

Een inspirerend voorbeeld van een kleinschalig zonneterrein bevindt zich in Haren, bij De Mikkelderhorst. Dit kleine zonnepark wordt begrensd door de beplanting langs de spoordijk. Door de bescheiden omvang en lage paneelopstelling is het park vanaf het wandelpad aan de zuidkant in één blik te overzien. Ook hier is de afscheiding met landschappelijke middelen gerealiseerd. Een brede sloot zorgt voor voldoende afstand tot de eerste rij panelen en voorkomt de noodzaak van een doorlopend hekwerk. In het ontwerp van het zonnepark is de bestaande verkaveling met brede sloten opgenomen.

Het laatste goede voorbeeld van lokale energie-initiatieven vinden we op boerenerven. De combinatie van zonnepanelen op het schuurdak en een kleinschalige windturbine met een as-hoogte van 15 meter levert een gebalanceerd energieaanbod. Met inachtneming van een aantal eenvoudige ordenings- en plaatsingsprincipes laten deze energieopwekkers zich ruimtelijk logisch toevoegen. Ze zijn een vanzelfsprekend onderdeel van het moderne boerenerv geworden.





energielandschap Eekerweg, BRO i.s.m. gemeente Midden-Groningen, gemeente Oldambt, Provinciaal bouwheerschap

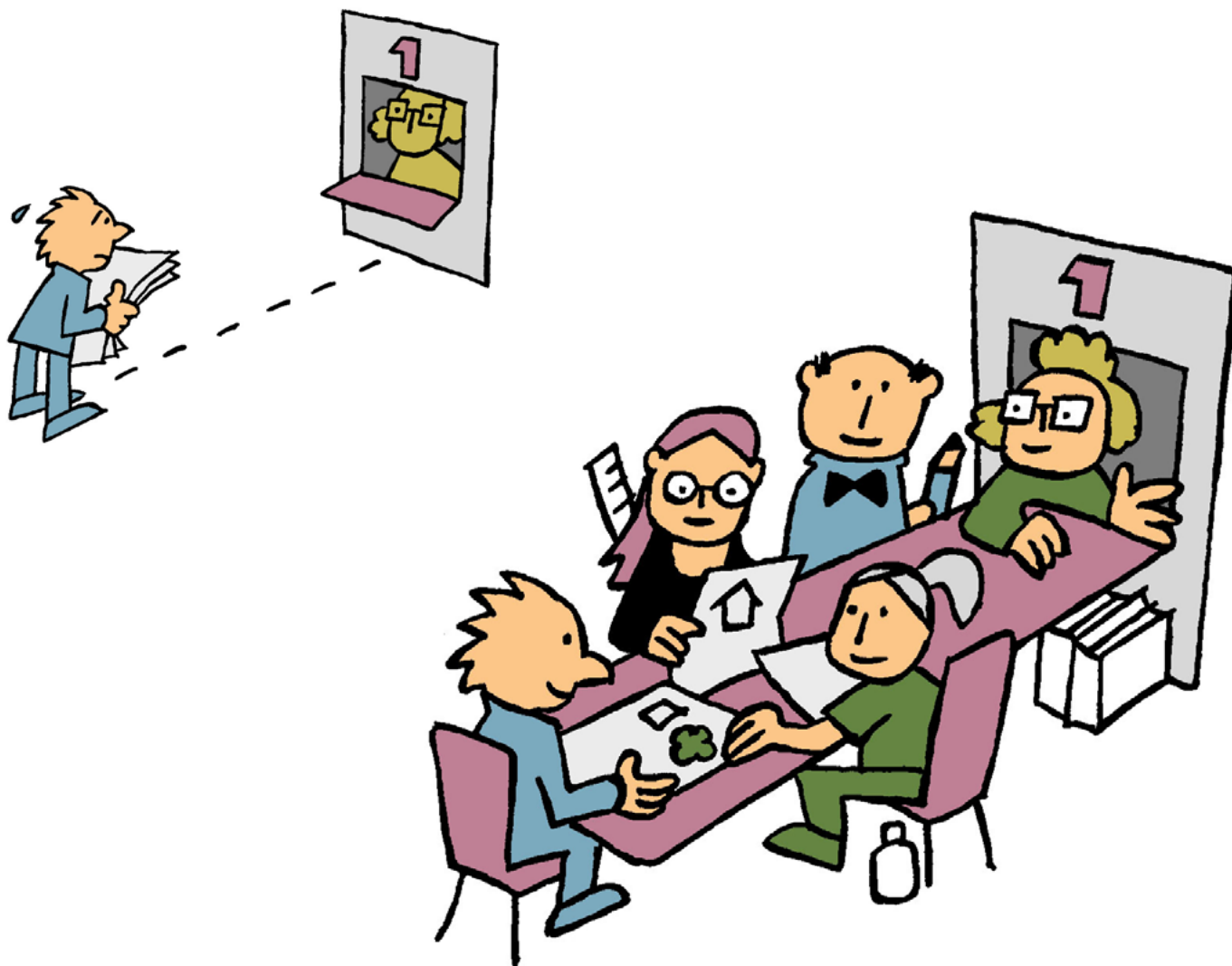


4

**Aan de slag met
omgevingskwaliteit!**



De knoop is doorgehakt: werken aan omgevingskwaliteit staat op de agenda. Maar met welke instrumenten kun je hiermee aan de slag? Voor dit hoofdstuk putten we uit het onderzoeksprogramma Q-factor van Sandra van Assen en José van Campen, promovendi aan de TU Delft. Met hun onderzoek richten Van Assen en Van Campen zich op de ruimtelijke kwaliteitsadviesing in Nederland.



Ons werk en de Omgevingswet: wat verandert er?

Met het ingaan van de Omgevingswet verandert er voor gemeenten en waterschappen nogal wat. De wetgever wil initiatieven vanuit de samenleving makkelijker mogelijk maken. Dit vraagt om een wijziging van de grondhouding die gemeenten en waterschappen ten opzichte van initiatieven hebben. Van 'nee, tenzij...' naar 'ja, mits...'.

'Ja, mits' en voorkantsturing

Een hardnekkig misverstand is dat nadat de wet in werking getreden is 'alles maar moet kunnen'. De optelsom van individuele initiatieven leidt namelijk niet per definitie tot omgevingskwaliteit. Sterker, het kan bijvoorbeeld zelfs de kwaliteit van leven voor een gemeenschap aantasten. Het blijft daarom, ook onder de Omgevingswet, belangrijk dat (semi-)overheden een duidelijk beeld hebben van waar de samenleving als geheel (ruimtelijk) naartoe beweegt. Door hierbij meer te sturen op doelen die ten grondslag liggen aan de 'mits', in plaats van de uitkomst voor te kauwen, kunnen we meer ruimte geven aan initiatieven.

Hoe krijgen we kwaliteitsvolle initiatieven?

Het is belangrijk – en zelfs een wettelijke doelstelling – dat alle initiatieven een positieve bijdrage leveren aan de fysieke leefomgeving. Om dit voor elkaar te krijgen, is het allereerst belangrijk om goed stil te staan bij de opgave. Wat is de aanleiding van een initiatief? Waarvoor biedt het een oplossing? Vanuit welk schaalniveau moeten we naar een initiatief kijken? Om welk gebied gaat het, en wat zijn de kernwaarden van dit gebied? En is het mogelijk om met het initiatief ook een bijdrage te leveren aan maatschappelijke uitdagingen als klimaatadaptatie, energietransitie of het versterken van de biodiversiteit?

Op het moment dat de opgave helder is, kan een initiatief gebiedsgericht uitgewerkt worden. Het is belangrijk dat initiatiefnemers hierbij de samenwerking zoeken met gemeenten of waterschappen. Daarnaast is het cruciaal om vanaf het begin relevante (ontwerp) deskundigheid in te schakelen. Door samen te werken en hierbij de doelen niet uit het oog te verliezen is meer mogelijk, ontstaat meer kwaliteit en verloopt het vergunningetraject snel en soepel.

Bij het uitwerken van een initiatief is het cruciaal om vanaf het begin relevante deskundigheid in te schakelen

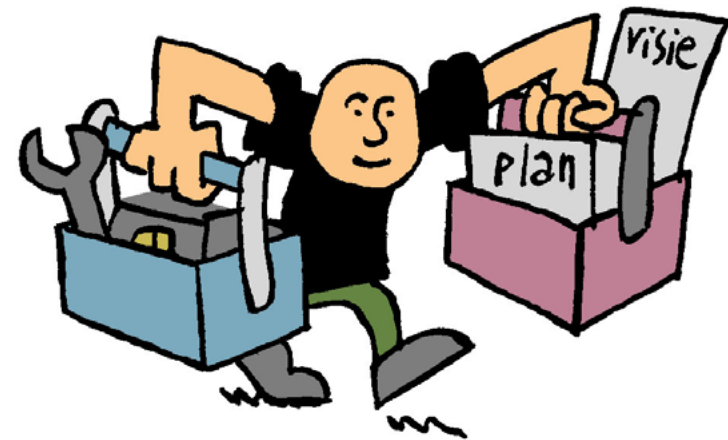
Hoe organiseren we ontwerpkracht?

Met het organiseren van ontwerpkracht bedoelen we dat ruimtelijk ontwerpers – architecten, stedenbouwkundigen en landschapsarchitecten – worden ingezet bij verschillende soorten opgaven. Ontwerpkracht is in een organisatie goud waard. Ruimtelijk ontwerpers kunnen worden ingezet bij het maken van ontwerpen voor de fysieke ruimte (bruggen, parken, gebouwen en pleinen), dit scharen we onder materiële inzet. Maar we zien in toenemende mate dat ontwerpkracht ook gebruikt wordt bij het ontwikkelen van ideeën, het verkennen van nieuwe mogelijkheden en het aftasten en versterken van draagvlak. Denk hierbij aan het ontwerpen met scenario's, co-creatie, maar ook ontwerpend onderzoek. Dit is de immateriële inzet van ontwerpers.

Ruimtelijk ontwerpers zijn opgeleid om – gevoed door andere deskundigen, belanghebbenden en inwoners – kwaliteiten, opgaven en koppelkansen te visualiseren. In de Groningse praktijk zijn deze specialisten zeer dun gezaaid. De aanwezige ontwerpkracht staat niet in verhouding tot het aantal initiatieven en opgaven dat op de gemeenten en waterschappen afkomen. Het is daarom noodzakelijk om te investeren in het aantal formatieplaatsen en in opleidingen die voor nieuwe aanwas kunnen zorgen.

Dit biedt alleen nauwelijks oplossingen voor de korte termijn. En dat terwijl gemeenten en waterschappen nú willen acteren. Het slimmer inrichten van ruimtelijk beleid en ruimtelijke processen kan helpen om de schaarse ontwerpkracht zo veel mogelijk vrij te spelen. Ook het reserveren van een vast percentage in de proceskosten, bedoeld voor de inzet van ontwerpkracht, kan bijdragen. Daarnaast kan het de moeite waard zijn om de samenwerking te zoeken met partijen die relevante kennis of ontwerpkracht hebben.

Het slimmer inrichten van ruimtelijk beleid en ruimtelijke processen kan helpen om de schaarse ontwerpkracht zo veel mogelijk vrij te spelen





Welke instrumenten zijn er?

Op de pagina hiernaast zie je het Kwaliteitskwadrant. Hierin onderscheiden we vier verschillende categorieën kwaliteits-instrumenten. Deze hebben een formeel of informeel karakter, en ze richten zich op het kwaliteitsresultaat of de kwaliteitscultuur.

Informele instrumenten

Instrumenten die de besluitvormingsprocessen (en al het denken en handelen dat daaraan voorafgaat) op een informele manier beïnvloeden.

Formele instrumenten

Instrumenten die op formele wijze zijn ingebed in besluitvormingsprocessen.

Instrumenten gericht op het kwaliteitsresultaat

Instrumenten die de kwaliteit van de concrete fysieke ruimte beïnvloeden. Het kan gaan om inhoudelijke, regelende en organisatorische instrumenten.

Instrumenten gericht op de kwaliteitscultuur

Instrumenten die het algemene draagvlak voor en de betrokkenheid bij omgevingskwaliteit versterken. Daarmee dragen ze bij aan een cultuur waar omgevingskwaliteit onderdeel uitmaakt van denken, handelen en besluitvorming.

Het Kwaliteitskwadrant helpt gemeenten en waterschappen bij het verkennen van de instrumenten die al worden gebruikt en de instrumenten die een aanvulling zouden kunnen zijn. In de provincie Groningen worden

op dit moment instrumenten uit alle vier categorieën ingezet. De inschatting is dat de nadruk ligt op formele instrumenten, gericht op het kwaliteitsresultaat. Voorbeelden hiervan zijn welstandsnota's, stedenbouwkundige plannen, beeldkwaliteitsplannen en kavelpaspoorten.

In het Kwaliteitskwadrant hebben we enkele suggesties gedaan om de aandacht voor omgevingskwaliteit te verbreden en te vernieuwen. Daarbij noemen we informele instrumenten en instrumenten die gericht zijn op de kwaliteitscultuur. Zo krijgt omgevingskwaliteit een boost.

Voor het structureel bevorderen van omgevingskwaliteit kun je instrumenten inzetten die gericht zijn op het resultaat én instrumenten die gericht zijn op het verbeteren van de cultuur

Kwaliteitskwadrant

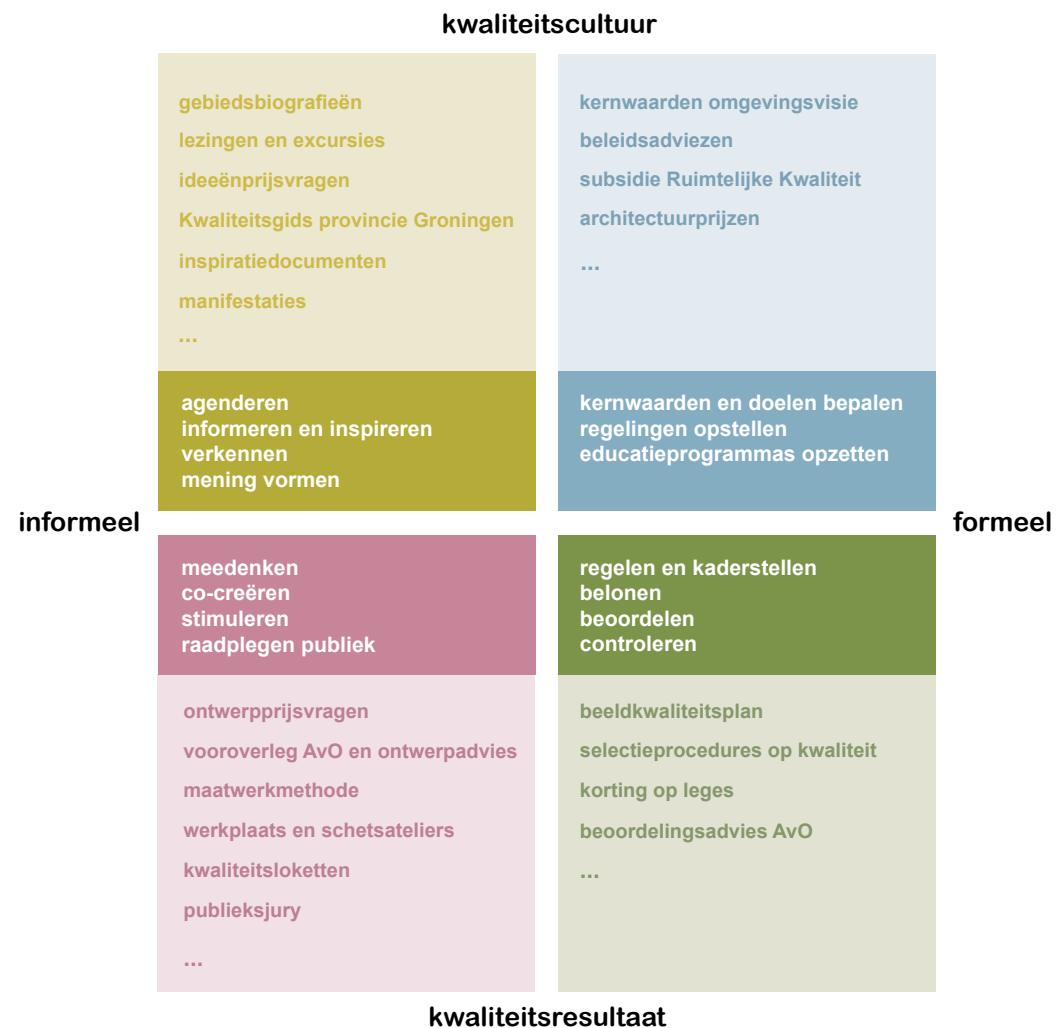


Fig. 1: Voorbeelden ingevuld in het Kwaliteitskwadrant i.o. uit het [Onderzoeksprogramma Q-factor](#) (Van Assen en Van Campen)



Omgevingskwaliteit in het ruimtelijk beleid

Het Kwaliteitskwadrant laat zien dat er, door het aantal instrumenten te verbreden en te vernieuwen, volop kansen zijn voor omgevingskwaliteit. In deze paragraaf wordt ingezoomd op omgevingskwaliteit in het ruimtelijk beleid. Aan bod komen de omgevingsvisie, het programma en het omgevingsplan met daar waar mogelijk wat voorbeelden uit onze provincie. Gemeenten en waterschappen maken natuurlijk ieder voor zich ruimtelijk beleid; maar is het ook mogelijk om samen of in regionaal verband op te trekken? Op die manier kan snel en efficiënt meters worden gemaakt.

Omgevingsvisie

Een omgevingsvisie, of in het geval van waterschappen blauwe omgevingsvisie, bevat de globale beschrijving van de omgevingskwaliteit. Er staat in welke kwaliteiten gekoesterd worden (gebiedseigen kwaliteiten, maar ook sociaaleconomische, milieuhygiënische en culturele kwaliteiten die niet per se gebiedsgericht zijn), welke kwaliteiten voor verbetering vatbaar zijn en welke kwaliteiten vragen om verbetering. De

visie wordt gedragen door de gemeenschap en bevat de maatschappelijke doelen waaraan gewerkt gaat worden.

Een voorbeeld is de omgevingsvisie van de gemeente Westerkwartier. In deze visie werkt de gemeente met gebiedskompassen. De begrenzing daarvan volgt de herkenbare landschappelijke indeling. Ieder gebiedskompass bevat een typering van het gebied en een beschrijving van de daar aanwezige waarden. Op basis hiervan is per gebied een koers uitgezet en zijn keuzes gemaakt voor bijvoorbeeld nieuwe bosaanplant, waterberging, landbouw en duurzame energieopwekking. Door de bestaande waarden als vertrekpunt te nemen, kan het karakter van het Westerkwartier behouden blijven of zelfs worden versterkt.

Omgevingskwaliteit in de programma's

Je kunt omgevingskwaliteit een plek geven in een programma, als uitwerking van de doelen die in de omgevingsvisie zijn geformuleerd. Dit kan thema- of gebiedsgericht, maar ook integraal.

Een themagericht voorbeeld is de Ontwerpleidraad Leefkwaliteit Openbare Ruimte van de gemeente Groningen. In de leidraad wordt de openbare ruimte opgevat als 'een gedeelde ruimte': een publieke ruimte voor mensen in plaats van een functionele verbinding. Op basis van de ontwerpleidraad werkt de gemeente aan een openbare ruimte waarin mobiliteit niet maatgevend is, maar waar toegankelijkheid, veiligheid, beleving, gezondheid, sociale interactie, ecologie, klimaatadaptatie, economie en cultuurhistorie samengaan.

Het Landschapsontwikkelingsplan Groningen-Noord is een voorbeeld van een gebiedsgerichte uitwerking. Het werd zo'n tien jaar geleden opgesteld in opdracht van de provincie Groningen. In het plan staan tips en voorbeelduitwerkingen voor het inpassen van verschillende ontwikkelingen in het landschap, rekening houdend met de aanwezige kernkwaliteiten of kernwaarden. Gelet op wat er nu en in de toekomst op ons afkomt, is het raadzaam om het ruimtelijk kwaliteitsbeleid voor het landschap te actualiseren.

Een ander interessant voorbeeld van een gebiedsgericht uitwerking op de schaal van een kern betreft de ontwikkelingsvisie 't Zandt in de gemeente Eemsdelta. De visie werd opgesteld in opdracht van het dorp en zet de kansen om 't Zandt mooi en leefbaar te houden uiteen: van tiny houses in een pluktuin en woningen in een dorpsbos tot het aanleggen van een (recreatie) plas.

Alle gemeenten in de provincie Groningen hebben voor hun grondgebied een welstandsnota. Een aantal gemeenten staat op het punt om deze te vernieuwen. Dit biedt kansen om het beleid meer integraal te maken, met aandacht voor natuurinclusief bouwen, klimaatadaptatie, hergebruik, circulariteit en biobased bouwmaterialen. De brochure Ruimte voor Hout! van Steunpunt Ruimtelijke Kwaliteit kan hierbij als een bouwsteen worden gebruikt.

Omgevingsplan

Een omgevingsplan, bij waterschappen een waterbeheerplan, bevat regels die initiatiefnemers uitnodigen om bij te dragen aan de omgevingskwaliteit. De regels kunnen het karakter hebben van open of gesloten normen. Een voorbeeld van zo'n gesloten norm is bijvoorbeeld het hanteren van een maximale bouwhoogte. Bij open normen kun je denken aan het moeten voldoen van een gebouw aan 'redelijke eisen van welstand', of de norm dat een bouwwerk moet aansluiten bij de bebouwing in de omgeving. Bij het gebruik van open normen dienen wel bepaalde spelregels in acht genomen worden, zo blijkt uit jurisprudentie¹⁾.

¹⁾

Cruciale jurisprudentie in dit verband is ABRvS 27-10-2021, ECLI:NL:RVS:2021:2388. In een annotatie in Tijdschrift voor Bouwrecht 2021/141 geeft Bert Rademaker naar aanleiding van deze uitspraak een aantal lezenswaardige do's en don't's bij het werken met open normen.

Zou je bij de beleidsvernieuwing ook samen of in regionaal verband kunnen optrekken, om snel en efficiënt meters te maken?



Omgevingskwaliteit in het ruimtelijk beleid

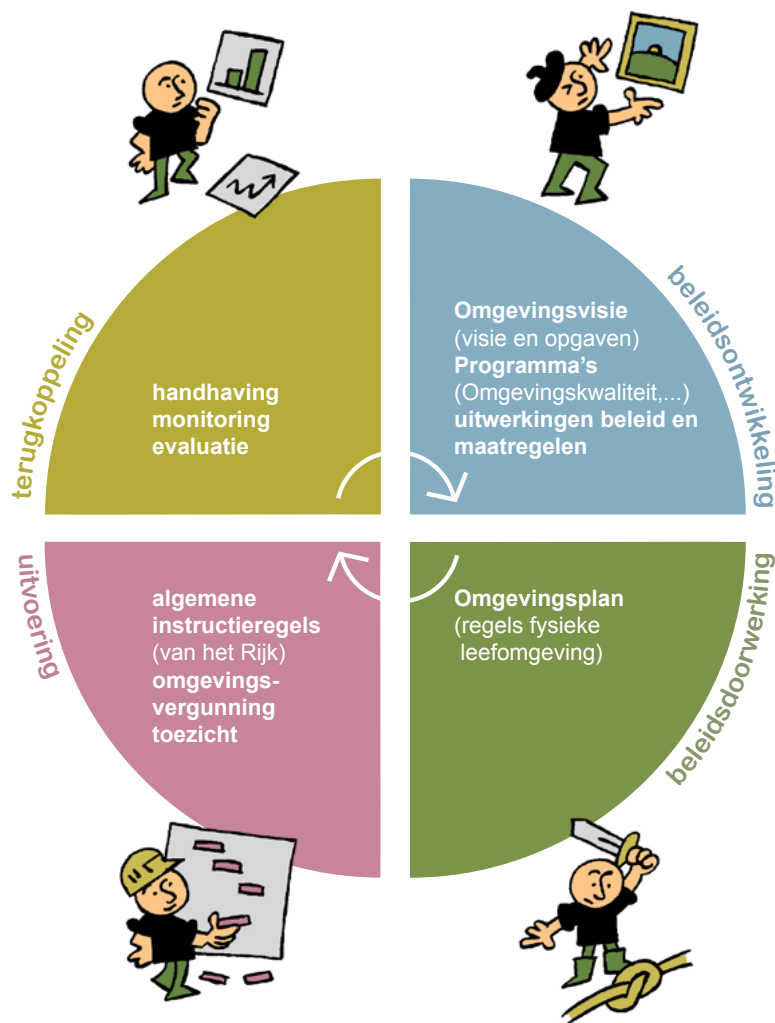


Fig. 2: schema beleidscyclus Omgevingswet

Een nieuw hoofdstuk vol kwaliteit

Groningen is een eeuwenoud gebied met unieke kwaliteiten en waarden. Een gebied om trots op te zijn. Tegelijkertijd is het goed te beseffen dat ons landschap een cultuurlandschap is, waar onze voorgangers steeds weer een nieuw hoofdstuk aan toegevoegd hebben. Verandering is, met andere woorden, van alle tijden.

Ook onze tijd vraagt weer om verandering en aanpassing. De woningbouwopgave, klimaatadaptatie, het versterken van de biodiversiteit, duurzame energieopwekking en de transitie in de landbouw zijn ruimtelijke opgaven bij uitstek. Het is daarbij de kunst om nieuwe ontwikkelingen op een natuurlijke wijze onderdeel te maken van 'dat wat al is'. Laten we deze ruimtelijke vraagstukken aangrijpen om een nieuw hoofdstuk toe te voegen

aan het rijke Groninger cultuurlandschap; een hoofdstuk dat naadloos aansluit op het verleden, het heden en de toekomst. Daarvoor zijn onder andere een integrale benadering, het samen werken aan omgevingskwaliteit, de inzet van ontwerpkracht, een zekere mate van sturing van (semi)overheden en de ontwikkeling en het gebruik van de verschillende instrumenten uit het Kwaliteitskwadrant essentieel.

Met *Ruimte voor omgevingskwaliteit!* geeft het Steunpunt Ruimtelijke Kwaliteit handvatten voor het werken aan omgevingskwaliteit. Maar vooral willen we met deze brochure het gesprek tussen partijen op gang brengen en onderzoeken hoe we de omgevingskwaliteit in Groningen kunnen bevorderen. Want alleen op die manier komt de essentie van goede omgevingskwaliteit op tafel.

Groningen heeft unieke kwaliteiten en waarden. Het is de kunst om nieuwe ontwikkelingen op een natuurlijke wijze onderdeel te maken van 'dat wat al is'

